

I Genhold til Lov af 11te Februar 1876 angaaende Tilvejebringelsen af Bygningsreglementer for Landdistrikter, jfr. Lov af 5te December 1894 angaaende yderligere Regler for Tilvejebringelsen af saadanne Reglementer og af Bygningsvedtægter for Kbstæderne, stadfæstes herved følgende af Sogneraadet for Lyngby Sogn vedtagne Bygningsreglement for Dele af bemeldte Sogn:

A. Almindelige Bestemmelser.

§ 1.

Dette Reglement indærfatter Lyngby By og Taarbæk By indenfor følgende Grænser, — jfr. dog §§ 1 til 16, som gælde for hele Sognet, samt § 39: — Lyngby By fra det nordøstre Hjørne af Matr. Nr. 1z til det Punkt paa Frederiksdalsvejen, hvor Skellet mellem Matr. Nr. 21b og 26a af Birum berører denne, derfra i Skellet mellem disse til Prinsessestien, derfra over Lyngby Sø til det Punkt, hvor Gladsaxe Sognefelt berører denne mellem Matr. Nr. 13 af Bagbærd og Matr. Nr. 26a af Lyngby, videre langs dette til Gentofte Sognefelt, der følges til Jægersborgvejen; derfra i lige Linie til det Punkt paa Sundtoftevejen, hvor Kulsplervejen forlader denne, og derfra i lige Linie til Udgangspunktet paa Helsingørsvæjen ved Matr. Nr. 1z.

Taarbæk By: imellem Gentofte Sogn i Syd, Solle-rød Sogn i Nord, Vrethund i Ost og Kystbanelinien i Vest.

# Bygningsreglement

for

## Dele af Lyngby Sogn.

1899

F. Rindbøl Jensen,  
Sogns Rådmand del.  
Lyngby.

## § 2.

Paa Sogneraadets Indstilling og med Amtsraadets Billigelse kan dette Reglement af Justitsministeriet paabydes ogsaa at omfatte andre Dele af Byngby Sogn.

## § 3.

Der oprettes en Bygningskommission, der skal bestaa af:

- a. Et af Amtet paa 3 Aar valgt Medlem.
- b. To af Sogneraadet ligeledes paa 3 Aar valgte Medlemmer, af hvilke det ene skal have Bopæl i Byngby, det andet i Taarbæk.

Hvert Aar aftræder et af disse 3 Medlemmer, første Gang efter Lodtrækning, men Genvalg kan finde Sted.

- c. Formanden for Sundhedskommissionen.
- d. Bygningsinspektøren.

Bygningskommissionen vælger selv sin Formand.

## § 4.

Efter Forslag af Sogneraadet udnævner Amtet en Bygningsinspektør. Han lønnes med 200 Kr. af Kommunen og med de i § 10 omtalte Gebyrer, der udbetales ham kvartalsvis af Bygningskommissionens Formand. Han maa ikke udføre Bygningsarbejder i de Dele af Sognet, som nærværende Reglement omfatter. Hans Ansættelse er fortløbende; dog kan han med  $\frac{1}{4}$  Aars Opsigelse affædige af Amtet paa Sogneraadets Indstilling, ligesom han ogsaa selv kan frasige sig Bestillingen med samme Varfel.

Ogsaa uden Sogneraadets Samtykke kan Amtet affædige Bygningsinspektøren, men der maa forinden gives Sogneraadet Lejlighed til over for Amtet at udtale sig om hans Virksomhed og Forhold i Sognet.

Bygningsinspektøren har under Bygningskommissionens Overtilsyn i Overensstemmelse med de Regler, som blive ham foreskrevne i en af Kommissionen udsærdiget

*Handwritten note:*  
 Den nye Bygningsinspektør af Amtet  
 skal Bygningsinspektøren i Amtet

og af Amtet approberet Instruktion, at vaage over, at de i dette Reglement givne Bestemmelser opfyldes. Han er derhos Kommissionens forretningsførende Medlem og forbereder som saadan det fornødne til Sagernes Behandling i Kommissionen. Finder nogen sig utilfreds med hans Afgørelse, har han derom at henvende sig til Bygningskommissionen.)

## § 5.

Ingen ny Bygning maa opføres eller nogen Tilbygning eller Ombygning af en Bygning foretages, forinden saadant er anmeldt for Bygningsinspektøren og Tilladelse dertil af ham erhvervet. Anmeldelsen skal ledsages i 2 Eksemplarer af behørig Tegning, Plan af Byggegrundens Størrelse og Form, Bygningens Beliggenhed paa den og af Forklaring over det tilsigtede Arbejde.

Aktes Arbejdet paabegyndt straks efter Approbationen, skal dette udtrykkelig bemærkes i Anmeldelsen; i modsat Fald bliver ny Anmeldelse herom at gøre 2 Dage, før Arbejdet paabegyndes. Standser Arbejdet aldeles i 2 Maaneder, skal der ligeledes ske ny Anmeldelse 2 Dage, forinden det atter paabegyndes.

Naar Arbejdet er færdigt og med Hensyn til dets Bestemmelse tilstrækkeligt udtørret, skal den byggende, forinden han tager det udførte Bygningsarbejde i Brug, erhverve Bygningsinspektørens Attest om, at det er udført i Overensstemmelse med Bygningsreglementet, mod Erlæggelse af den nedenfor i § 10 fastsatte Betaling samt Sundhedskommissionens Attest i Genhold til Sundhedsvedtægtens § 25.

Forinden en saadan Attest kan erholdes for hele Byggearbejdets Bedkommende, kan Bygningsinspektøren, efter at Sundhedskommissionens Erklæring foreligger, naar han har forsikret sig om, at en særskilt Del af dette er udført efter den approberede Plan, at ingen af Reglementets

Bestemmelser derved er tilføjet, og at denne Del af Bygningen er tilstrækkelig udført, meddele en foreløbig Tilladelse til at tage en saadan Del af det udførte Arbejde i Brug.

I de Dele af Sognet, hvor Reglementet ikke gælder i sin Helhed, skal, naar Byggearbejdet ikke gælder de i § 6, 1ste og 2det Stykke nævnte Bygninger, den i nærværende Paragrafs 1ste Stykke befalede Anmeldelse kun finde Sted, for saa vidt Byggeforetagenet angaar Nybygninger eller medfører yderligere Bebyggelse af Grunden. I saa Fald skal Anmeldelse derhos kun ledsages af Planer over Byggegrunden med Angivelse af Bygningernes Afstand fra de tilstødende Veje.

#### § 6.

Kirker, Teatre, Udstillings- og Forskiftelseslokaler og andre Bygninger, der ere beregnede paa i store Rum at samle en betydelig Menneskemasse, skulle opføres efter Bygningskommissionens Bestemmelser.

Pakhuse, Bryggerier og Brænderier, alle større Fabriks- og Værkstedbygninger samt andre lignende Bygninger maa, foruden at være de foran fastsatte almindelige Regler underkastede, opføres efter saadanne specielle Bestemmelser, som Bygningskommissionen i hvert enkelt Tilfælde anser fornødne.

Fabriksbygninger skulle opføres i mindst 50 Alens Afstand fra anden Mand's Bygning; som saadan regnes ikke Udhus med mindre end 50 □ Alens Grundflade.

Bejremøller maa ikke opføres nærmere ved andre Bygninger eller anden Mand's Grund end 50 Alen. Dog maa Møllehuset opføres enten i umiddelbar Forbindelse med Møllen eller i en kortere Afstand end den ovennævnte.

Stubmøller og lignende lavstaaende Møller, saavel

II

*Kirker, Teatre, Udstillings- og Forskiftelseslokaler og andre Bygninger, der ere beregnede paa i store Rum at samle en betydelig Menneskemasse, skulle opføres efter Bygningskommissionens Bestemmelser.*

*og 50 Alen fra Bygningen*

de nærværende som de fremtidige, skulle omgives af et Staff eller andet forsvarligt Hegn uden om Vingestaget.

*Art. 7.* § 7.

Det skal være Amtet forbeholdt, efter at Bygningskommissionen desangaaende har afgivet Betænkning, at indrømme Afvigelser fra nærværende Reglement, naar dets Forrifter i enkelte særegne Tilfælde ikke passende kunne anvendes, eller vægtige Grunde tale for en Afvigelse fra Reglementets Bestemmelser. Dog skal Dispensation fra Bestemmelserne i §§ 6, 12, 13, 14, 15 og 19 kun kunne meddeles, naar der foreligger anbefaling fra Sogneraadet.

§ 8.

Forsømmer nogen at gøre den i § 5 befalede Anmeldelse om Opførelsen af nye eller Forandring af ældre Bygninger, skal han derfor bøde fra 2 til 40 Kr. Vige Straf skal den være undergivet, som tager en Bygning i Brug eller benytter et udført Arbejde uden forinden at have tilvejebragt den i saa Henseende befalede Attest, eller som overtræder et af Bygningskommissionen nedlagt Forbud.

For andre Overtrædelser af dette Reglements Bestemmelser anses den eller de Haandværkere, som have besørget Arbejdet udført; med Bøder fra 10 til 200 Kr. Kan eller vil den byggende ikke opgive disse, anses han med samme Straf. Ejeren skal derhos tilpligtes at rette det lovstridige ved enten at borttage eller forandre Arbejdet inden en vis bestemt Frist under Tvang af en tilstrækkelig daglig Mulkt, indtil det efterkommes, medmindre Justitsministeriet meddeler Samtykke til, at Sagen kan frafaldes, imod at den paa anden Maade afgøres efter et af den skyldige tilbudt Forlig.

## § 9.

Sager angaaende Forsæelser mod dette Reglement behandles ved Politiretten som offentlige Sager.

## § 10.

For de Bygningsforandringer, der ikke falde ind under Bygningsreglementets Bestemmelser, vil der ikke være at betale noget Gebyr. Derimod fastsættes Gebyrerne for de øvrige Forretninger, som foreskalde i Udledning af Bygningsager efter nærværende Reglement, saaledes:

Ved Forandring af en Etages Indre eller Udførelsen af lignende Bygningsarbejder, som falde ind under dette Reglement, erlægges 4 Kr.

Ved Opførelsen af nye Bygninger eller Paabygning af ældre erlægges for hver Etage, hvis Grundplan ikke er over 100  Alen, 8 Kr.

For en lignende Bygning eller Etage over 100  Alen og ikke over 200  Alen erlægges 12 Kr.

For en lignende Bygning eller Etage over 200  Alen og ikke over 300  Alen erlægges 16 Kr., og saaledes fremdeles 4 Kr. for hver 100  Alen eller Dele deraf, hvormed en Bygning eller Etage forøges.

Uf alle Stalde eller Udhuse, hvori der ikke findes Skovsten eller Ildsted, betales kun Halvdelen af ovennævnte Gebyrer.

For de Byggeforetagender, der omhandles i § 5, sidste Stykke, erlægges 5 Kr.

For de i § 6, 1ste og 2det Stykke nævnte Bygninger erlægges Gebyrer efter de almindelige Regler.

## § 11.

Uf Vøderne, der ligesom Gebyrerne indbetales til Bygningskommissionens Formand, udredes forlods de nødvendige Administrationsudgifter, j. Ekst. Protokoller,

0 - 100	8
100 - 200	12
200 - 300	16
300 - 400	20
400 - 500	24
500 - 600	28
600 - 700	32
700 - 800	36
800 - 900	40

X

Suppler med de i Bygningsreglementet nævnte Gebyrer og Administrationsudgifter af Formand udgør

Skrivematerialier, Porto o. s. v. Det tilbageblevne Beløb deles halvt mellem de fattiges Kasse og Birkets Politikasse. Ere Aarets Bøder ikke tilstrækkelige til at udrede fornævnte Administrationsudgifter, afholdes Restbeløbet af Kommunens Kasse.

## B. Bestemmelser om Gadernes Bredde og Bygningernes Forhold til disse.

### § 12.

Ingen ny Vej eller Gade maa have mindre Bredde end 24 Alen; dog kan Sogneraadet tillade, naar Gaden anlægges af Private, at Bredden formindstes til 16 eller 20 Alen, naar der mellem Gaden og Bygningerne ved den kommer til at ligge et ubebygget Areal af en saadan Bredde, at Gaden derved senere kan gives en Bredde af 24 Alen. Naar dette beslattes, skal den nævnte ubebyggede Grund afstaaes og Hequene flyttes uden Erstatning, og den anses ikke som indbefattet i det Areal, der efter § 40 skal holdes ubebygget.

Før en ny Vej eller Gade anlægges, skal Sogneraadet have anerkendt, at den er udlagt i en hensigtsmæssig Retning og Niveau, og, naar den støder til en offentlig Gade eller Vej, have bestemt, hvorledes der skal forholdes med Overførslerne til samme. Ved Bedømmelsen af den hensigtsmæssige Retning skal der ikke blot tages Hensyn til Gadens Beliggenhed paa selve Grundstykket, men ogsaa til hele det System af Gader, der efter Forholdene paa vedkommende Sted vil være det hensigtsmæssigste.

Bygninger maa ikke paabegyndes, forinden Vejene ere anlagte.

Naar der i denne og andre §§ tales om, at Gader og Veje anlægges, forstås herved, at Vejen maadaminferes med et 4 Tommer eller 6 Tommer tykt Pflaag af større

*Bygningerne*

*og forudsættes at alle bygninger, der anlægges, skal have en Bredde af mindst 24 Alen, og at de skal bygges paa en Grund, der er afstaaet til Gaden.*

Sten og et 4 Tommer tykt Lag af Stærver, der dækkes med Grus og tromles. Bredden og Tykkelsen af Vejbanen godkendes af Sogneraadet. Vejbanen forsynes med Aflob, Grøfter eller Rendeften ved begge Sider, samt Fortov ved den Side, hvor der bygges (eventuelt begge Sider).

## § 13.

Naar Bygninger agtes opførte ved en ikke eller kun til Dels bebygget Vej eller Gade, kan Sogneraadet forlange, at de skulle holdes i indtil 12 Alens Afstand fra Vejens Midtlinie. Fordres saadant, er den byggende besøjet til at bygge til den Højde, hvortil den forlangte Gadebredde efter § 22 vilde berettige ham. Benyttes denne Ret, kan det Areal, som ligger imellem den ældre Vejlinie og den ny Byggelinie, til enhver Tid fordres udlagt til Vejens Udvidelse uden Erstatning.

## § 14.

Ved Opførelse af nye Bygninger i Stedet for afbrændte eller nedrevne saavel som ved Forandring af ældre Ejendomme er Bygningskommissionen berettiget til at fordre, at de nuværende Indførsler, hvor de stedlige Forhold udtræve det, forblive til Udgang for Sprøjter i Ildbrandstilfælde. Indførsler kunne fordres ved Bebyggelse af hidtil ubebyggede Grunde, der have en Dybde af over 40 Alen.

## § 15.

For efterhaanden at udvide de tilstedeværende Gader og Veje af mindre Bredde end 20 Alen til en Bredde af mindst 20 Alen, kan det fordres, at der ved ethvert Byggeføretagende ved en saadan Gade eller Vej stedse bliver en Afstand af mindst 10 Alen imellem Bygningen og Gadens eller Vejens Midtlinie, og naar den paa-



Medlem af redbrønde Bygning

Det er en af de gamle  
skal det være  
hvilken af de gamle Byg  
Ligeledes er det gamle

gældende Gade eller Vej betragtes som Hovedfærdslinje, kan Sogneraadet fordre den udvidet til 24 Alen og som Følge deraf ogsaa fordre 12 Alens Afstand mellem Bygningen og Gadens eller Vejens Midtlinie. Hvor saadant fordres, er den byggende berettiget til at bygge indtil den Bygningshøjde, der svarer til den af Sogneraadet fordrede Gade- eller Vejbredde, imod at han forpligter sig til at afstaa det til hans Byggegrund svarende Areal imellem den ældre Vejlinie og den ny Byggetlinie til Gadens eller Vejens Udvidelse uden Erstatning. Vilde Afstaaelsen bevirke, at en Ejendom derved vilde faa mindre ubebygget Grund, end Reglementet ved Bygningernes Opførelse hjemlede, eller naar de i dette Reglements § 40 fastsatte Afstandsbestemmelser ikke kunne overholdes, skal Ejeren være berettiget til at forlange Ejendommen overtaget af Kommunen imod Erstatning af dennes Kasse efter uwillige, af Retten udmeldte Mands Skøn, eller til at regne det afstaaede Areal for en Del af det Areal, der efter § 40 skal holdes ubebygget.

§ 16.

De private tilhørende Grunde og Bygninger, hvis Afstaaelse findes nødvendig til Anlæg af nye Gader og Veje eller til Udvidelse af ældre eller til Anlægget af Kloaker eller i andre almennyttige Hjem, skulle, naar Sogneraadet derpaa gør Fordring, afstaa mod Erstatning efter de hidtil gældende Regler, dog at det, naar Sogneraadet gør Fordring paa Afstaaelse af en saadan Del af en Ejendom, at denne derved vilde faa mindre ubebygget Grund, end Reglementet ved Bygningernes Opførelse hjemlede, staar Ejeren frit for at forlange Ejendommen overtaget af Kommunen. Spørgsmaalet om Afstaaelsens Nødvendighed kan af vedkommende indstilles til Justitsministeriets Afgørelse.

## § 17.

Naar det af Sogneraadet fordres, skulle ubebyggede Pladser hegnes mod Gade, Vej eller Torv. Hegnet skal, for saa vidt solidere Begrænsning ikke anvendes, være af 2 Alen højt Stakit eller bestaa af Pæle med Hegutraad, mindst 1 Traad for hver 9 Tommers Højde.

## § 18.

Hjørnebygninger, der ligge umiddelbart op til Fortov, Gade eller de ovennævnte Veje, skulle have afrundte Hjørner af i det mindste 3 Alens Bredde med lige store Vinkler imod Sidefladerne; dog kunne Hjørnerne ogsaa afrundes, men i saa Fald maa Vuen ikke springe mere end 12 Tommer ud fra den ovenfor bestemte Linie. Hvor de lokale Forhold ikke fordre Jagttagelse af denne For- skrift, kan Bygningskommissionen tilstaa Dispensation fra samme.

## § 19.

Ved nye Bygninger eller ved saadan Ombygning af ældre, som dermed (efter § 5, 1ste Punkt) skal sættes i Klasse, maa Kældernedgange og udbvendige Trapper ikke gives længere Fremspring paa det offentlige Fortov (Gade eller Vej) end 9 Tommer, og dette kun under Forudsætning af, at Passagen paa Fortovet ud for Nedgangen er mindst 2½ Alen bred. Trapperne skulle derhos gives afrundede Hjørner. Hvor Kældernedgange eller Trapper med et større Fremspring nu forefindes, skulle de i Tilfælde af Fortovets Omlægning forandres i Overensstemmelse hermed, hvorfra dog Bygningskommissionen kan meddele Dispensation, naar dette ikke kan ske uden en væsentlig Forandring ved Bygningen.

Kældernedgange fra Gaden skulle paa begge Sider forsynes med et forsvareligt Kælværk af Jern eller andet

Metal uden fremspringende spidse eller skarpe Kanter og af mindst  $1\frac{1}{4}$  Alens Højde.

## § 20.

Ligesom Karnapper og udbuede Vinduer for Fremtiden ikke maa anbringes ud over Gade og Vej, saaledes skal dette ogsaa gælde om andre Fremspring paa Bygninger, der ikke ere anbragte i en Højde af mindst  $3\frac{1}{2}$  Alen fra Fortovet, Gaden eller Vejen.

Porte, Døre eller Vinduer maa kun indrettes til at aabnes udad, naar de selv efter at være aabnede lade en Pasage af 2 Alen fri paa Fortovet, eller naar Vinduerne ere anbragte i en Højde af  $3\frac{1}{2}$  Alen.

## § 21.

Alle udbvendige Mure, som vende ud imod Gade, Torv eller Vej, eller som ere nærmere ved anden Mands Grund end 10 Alen, skulle herefter opføres af Grundmur; dog maa Bygninger paa en Etage eller en Stages Paabygning paa ældre Bygninger udføres af Mur og Bindingsværk.

Udhuse, Stalde, luffede Sture og deslige kunne opføres af hvilket som helst Materiale, naar de foruden at være forsynede med brandskilt Tag ere ijernede 5 Alen fra anden Mands Grund, ikke ere over 6 Alen til Taget, og de derhos ikke indeholde noget Ildsted. Smaa Sture og deslige, der med Taget ikke ere over  $4\frac{1}{2}$  Alen høje og intet Ildsted indeholde, skulle dog ikke være underkastede ovennævnte Indskrænkninger.

## § 22.

Ingen Bygning, som umiddelbart vender ud imod de forannævnte Gader og Veje, maa gives en større Højde end 3 Gange Bredden fra Bygningens Grund til Midten af Gaden eller Vejen, — Højden maalt paa Midten af

Karnapper, Karnapper o.l., der maa være udbuede  
 Udbuede Bygninger skal være indbygget i den Højde  
 af mindst 3 Alen. ~~De~~ ~~ikke~~ ~~skal~~ ~~indbygges~~

Vinduer, Porte o.l.

Alene skal o.l. der maa være indbygget i den Højde  
 af mindst 3 Alen. ~~De~~ ~~ikke~~ ~~skal~~ ~~indbygges~~  
 indbygget i den Højde af mindst 3 Alen.

Udbuede Bygninger skal være indbygget i den Højde  
 af mindst 3 Alen.

Bygningen fra Fortovet indtil <sup>det</sup> Oberkanten af Bjællelaget, hvorfra Taget bliver at regne. Ved Bygninger, der ikke umiddelbart vende ud imod Gade eller Vej, bliver det mellemiggende bebyggede eller ubebyggede Rum at tillægge Gadens eller Vejens Bredde ved Bestemmelsen af den forholdsmaassige Højde, hvortil der kan bygges.

Ingen Bygning maa have en større Højde til Bjællelagets Oberkant end 25 Alen.

Rviste til Værens Ophejsning, der kun have den der-til fornødne Størrelse, maa dog overalt opføres over den normerede Højde.

Bed Hjørnebygninger regnes Højden efter den Gade eller Vej's Bredde, hvortil de have den længste Side, og, naar de have lige lang Facade ud til 2 Gader eller Veje af forskjellig Bredde, beregnes Højden efter den bredeste af disse.

## § 23.

Enhver, saavel ældre som ny, Bygning skal, naar Tagdryppet falder paa Gade eller Fortov, være forsynet med Tagrender med nedløbende Rør.

Enhver nye Bygning skal saavel <sup>foruden</sup> til Gaden eller Vei'en som til Gaarden forsynes med Tagrender med nedløbende Rør.

## C. Bestemmelser, paabudte af Hensyn til Brandfare.

## § 24.

Enhver ny <sup>Med</sup> Gavl, der opføres i Skellet, skal være en Brandgavl.

En Brandgavl skal være af Grundmur af mindst en Stens Tykkelse og rulle 6 Tommer over Taget. Ingen Drager eller andet Træværk maa lægges dybere ind i en Brandgavl end Murens halve Tykkelse, og <sup>der</sup> i samme kun anbringes Binduer eller andre Abninger,

naar Staboens fristlige Tilladelse eller anden privatretlig Afkomst forelægges Bygningskommissionen, og denne der-til meddele Tilladelse.

Hvor der endnu findes Gable af Fjal eller andet brændbart Materiale, kunne disse vel i et Tidsrum af 2 Åar vedligeholdes og efter Bygningskommissionens Tilladelse endog udbedres, men efter Forløbet af denne Tid skulle de være aldeles affastede, medmindre de findes i straataette Bygninger, hvor de først kunne fordres affastede samtidig med Straataget (jfr. § 26).

Ingen Bygning maa deles i flere særskilte Gjendomme, medmindre disse adskilles ved en Brandgavl.

En Brandgavl kan være fælles for to til hinanden stødende Gjendomme, naar den, foruden at opfylde de ovennævnte Betingelser, er forvarligen forbunden med begge Bygninger, og der ved tinglæste Deklarationer er erhvervet Sikkerhed for, at den ikke kan borttages af nogen af Ejerne, saa længe en af Bygningerne endnu staar.

Naar sammenstødende Bygninger ønskes satte i en midlertidig Forbindelse med hinanden, kan Bygningskommissionen give Tilladelse dertil. Gre Bygninger adskille ved en Brandgavl skal i saa Fald deri anbringes Jern- karne med Jerndøre til begge Sider, som maa slutte tæt i Karven og have mindst en Alfstand af 9 Tommer fra hinanden.

Bed Omdannelsen af to eller flere Bygninger til een kunne de Brandgable, der adskille disse, af Bygningskommissionen tillades borttagne.

## § 25.

Enhver Bygning skal opføres paa et Fundament, som er forvarligt i Forhold til Bygningens Størrelse og Bestemmelse samt til Bestaffenheden saavel af selve Bygningen som af Jordsmøttet. I enhver nye Bygnings Fundamentmure skal der 6 Tommer oven for Jorden an-

bringes et Lag af Tjærepap, Maslitzpapir, Støfer-Glas eller andet for Fugtigheden uigennemtrængeligt Materiale.

§ 26.

Alle Tage skulle indenfor en Afstand af 50 Alen fra andre Bygninger eller 25 Alen fra anden Mands Grund være tækkede med uantændeligt Materiale, og hvor det modsatte endnu maatte finde Sted paa ældre Bygninger eller Skure, skulle disse Tage ved Nybygning eller en stedfindende Ombygning forandres i Overensstemmelse hermed. (Dog skal Bygningskommissionen kunne give Tilladelse til i Stedet for det lovbestemte brandfri Tækkemateriale at benytte Asfalttagpap, naar det er af en saadant Kvalitet, at det af Bygningsinspektoren erklæres for forsvarligt.)

§ 27.

Bjælkerne i en Bygning skulle have et Tværsnit af mindst 6 Tommer i Kvadrat, naar Afstanden mellem Understøtterne ikke er over 5 Alen. For hver halve Alen, denne Afstand tiltager, skal der lægges 1/3 Tomme til Siden i Bjælkernes kvadratiske Tværsnit.

Man kan ogsaa vælge rektangulære Tværsnit i Stedet for kvadratiske, naar Bredden deraf er mindst halv saa stor som Højden, og Tværnittet i det mindste har vundet halvt saa meget i Højde, som det har tabt i Bredde. To Bjælkernes Afstand maa ikke være over 2 Alen fra Midte til Midte, og i det mindste 1/3 af Bjælkernes Antal maa forsynes med et forsvarligt Anker i begge Ender, saaledes at disse Ankers Afstand ikke overstiger 6 Alen, hvilken Afstand ogsaa maa iagttages ved Endegavlens Tilslutning med Anker til Bjælken.

I Bjækkelagene under enhver Beboelseslejlighed skal indskydes en Flade af Bræder, der belægges med et 2 Tommer tykt Lervag. Hvor Bjælkerne ere smalle end 7

deres længde, de skal holdes sammen

Følgende Dimensioner er af det forgrandede tillade for Fugtigheden af

5°	6' x 6"	8' x 4"	5	6
6°	7' x 6"	8' x 4"		
7°	8' x 7"	10' x 5"		
8°	8' x 8"	10' x 5"	8	8
9°	9' x 8"	12' x 6"		
10°	10' x 9"	12' x 6"	11	10
11°	10' x 10"	12' x 6"		
12°	11' x 10"			

Tagepap af god Kvalitet, og af alle Underlagene for uantændeligt Materialer, som siges i Bygningsloven.

5°	6"	6' x 5"	7' x 4"
6°	6 2/3"	7' x 6"	7 1/2' x 5" - 8' x 4"
7°	7"	7 1/2' x 7"	8' x 6" 8' x 5"
8°	8"	8' x 7"	9' x 6" 9' x 5"
9°	8 2/3"	9' x 8"	9 1/2' x 7" 10' x 6"
10°	9"	9 1/2' x 9"	10' x 8" 10 1/2' x 7" 11' x 6"
11°	10"	10' x 9"	11' x 8" 11 1/2' x 7" 12' x 6"
12°	10 2/3"	11' x 10"	11 2/3' x 9" 12' x 8" 12 1/2' x 7"

Bjækkelagene og alle Underlagene

Lommer, maa Bræderne dog ikke indstødes i selve Bjælkerne, men skulle hvile paa Lægter, fastgjorte paa disse.

## § 28.

Naar et Tag dækkes med sædvanlige Tagsten, Tegl eller Skifer, maa Tagværkets Lommer ikke have en ringere Gennemsnitsflade end 5 Tommer i Kvadrat, dog dette kun, naar Afstanden mellem Understøttelsespunkterne ikke er over 5 Alen. To Tagpars Afstand maa ikke være over 2 Alen fra Midte til Midte. For større Afstande beregnes Tykkelsen paa samme Maade som ved Bjælkerne, kun at Afstanden maales for de skraakstaaende Stykkers Vedkommende ikke paa Stykket selv, men paa den horisontale Projektion. Med Hensyn til de i Reglementet anførte Lommerdimensioner regnes Maalene saaledes, som de gaa i Hændel og Vandel.

## § 29.

Tagrender af Træ, saavel til Gade som til Gaard, maa for Fremtiden ikke anbringes eller fornyes. Inden for en Afstand af 10 Alen fra anden Mands Grund skulle udbvendige Gesimser af Træ, som fremtidig anbringes paa grundmurede Bygninger, enten roves eller gibses eller dækkes med andet usforbrandeligt Materiale. Paa Bygninger af Mur og Bindingsværk er det tilladt at anbringe Trægesimser eller Sughjel, naar Taget overstyder samme, dog at Taggesimsen, naar den anbringes aaben for som Rende at modtage Vandløbet fra Taget, indvendig belædes med uantændeligt Materiale.

## § 30.

I enhver Bygning, der foruden Kælder har mere end to til Beboelse indrettede Stager, skulle anbringes to Trapper, hvis Bredde mellem Vangerne skal være for den ene mindst 1 Alen 9 Tommer og for den anden

Tommermaal

Tagrend af Træ eller Jern skal anbringes til Bygninger af alle slags. Indvendige Tagrender.

Ydell. Cirkelkædet

Indvendig

Tagrender af Jern

Indvendige Gesimser af Træ. Værelser og andet Træ.

mindst 1 Alen 3 Tommer, og skal den Gang, der forbinder den større Trappe med Gade, Vej eller Gaard, have en Bredde af mindst 2 Alen. Disse Trapper skulle indrettes saaledes, at der i hver Etage er Forbindelse mellem dem; de skulle derhos forsynes med et Rækværk og i det hele være saaledes indrettede, at det ikke er forbundet med Fare at passere dem, samt have fornødent Vys og Luft.

Anbringes de 2 Trapper umiddelbart ved Siden af hinanden, skulle de adskilles ved et Skillerum af mindst en Stens Tykkelse.

## § 31.

Skorstene skulle opføres som Grundmur af brændte Sten med en Murtykkelse af mindst  $4\frac{1}{4}$  Tomme; de skulle, for saa vidt de ikke opføres som snævre, have et indvendigt Gennemsnit af ikke under 16 Tommer i nogen af Siderne. Rensedeene skulle være tætsluttende, af Jern, af samme Uysning som Skorstenen og anbragte i en Jernramme med Fals.

Skorstene i Bygninger med Tag af Kør, Straa eller lige saa let antændeligt Materiale samt Skorstene til Smedeesjer og Bagerovne maa ikke have ringere Vidde end foran anført.

I Bygninger, som ere tækkede med ildfast Tag eller med Spaan, er det tilladt at benytte de saakaldte snævre Skorstene, dog kun til Afledning af Røg fra Kaminer og Ildsteder med lukket Indsyring, herunder Ildsteder under Badstefedler og Bryggerfedler til Husholdningsbrug, Bagerovne til Husholdningsbrug, Varmekammerovne med mindre end 150 Kv.-Fods Varmeflader og Ildsteder for Rødder til Varmeledningers Forsyning med Damp eller varmt Vand, naar Ildpaavirkningsfladen er mindre end 30 Kv.-Fod. En snæver Skorsten maa ikke benyttes som fælles Røgrør for mere end 8 Ildsteder med lukket

2018

2016

24

3° 6"

2° 17"

2

af ...  
af ...

Judfyring, dog saaledes, at en Vagerovn og et Ildsted for Badste- eller Bryggekedel regnes som to Ildsteder. Naar en snæver Skorsten benyttes som Røgrør fra en Varmekammerovn eller fra Ildstedet for en Kedel til Varmeledningers Forsyning med Damp eller varmt Vand, maa den ikke tillige tjene som Ventilationsrør eller som Røgrør for andre Ildsteder eller Komfurer. Saadanne snævre Skorstene, der kun maa bygges firkantede eller kredsrunde, skulle helt igennem have det samme Gennemsnit af mindst 9 Tommer i den kvadratiske Side eller i Diameter og tæt ved Bunden være forsynet med forsvartig Rensedor af Jern, anbragt i Jernramme med Fals, hvorhos lignende Rensedøre, hvis Skorstenens forsvartige Rensning gør det nødvendigt, skulle anbringes paa passende Steder.

Enhver Skorstens indvendige Side skal holdes  $8\frac{1}{2}$  Tomme fjernet fra alt Træværk i Bjælkelag, Skillevægge og Tagværk samt fra ildfængende Tag, og naar Skorstenen har en mindre Murtykkelse, skal den, hvor den gaar gennem Bjælkelag eller gennem Tag af Spaan, Tagfilt (Tagpap), Rør, Straa eller Lyng, udtrages til denne Murtykkelse. Løftsforfalsning og Gulvbræder er det dog tilladt at lægge umiddelbart op til en Skorsten af mindre Murtykkelse end  $8\frac{1}{2}$  Tomme; det samme gælder om Taglægter til Stentag.

En Skorsten maa ikke paneles, forfalskes eller beflædes med Betræk paa Blindlister, dog kan den forsynes med en Fodliste, naar samme ikke befæstes ved Træpropper.

Skorstenen skal enten være opført fra Grunden af paa tilstrækkeligt Fundament eller hvile paa en Hvælving mellem to Grundmure eller paa et andet brandfrit Underlag og maa i intet Tilfælde komme til at hvile paa Bjælkerne. Det skal ogsaa være tilladt at udtrage Skorstenen fra en Grundmur.



## § 32.

Skorstene maa kun opmures i stærk Kalk med tætte, overalt helt med Kalk udfyldte Fuger og skulle berappes baade indvendigt og udbvendigt; de maa ikke kalkpudses paa den indvendige Side.

Naar en Skorsten trækkes i sraa Retning, skal den enten hvile paa en Mur eller paa begge dens lodrette Sider være understøttet af en Stol, forsynet med en tør Mursten paa Fladen mellem Stolen og Skorstenen, dog maa den sraa Retning ikke danne en større Vinkel end 45 Grader med den lodrette Linie. Desuden skulle snævre Skorstene i Bøjningerne indvendigt afrundes i en Bue med mindst 3 Fods Radius.

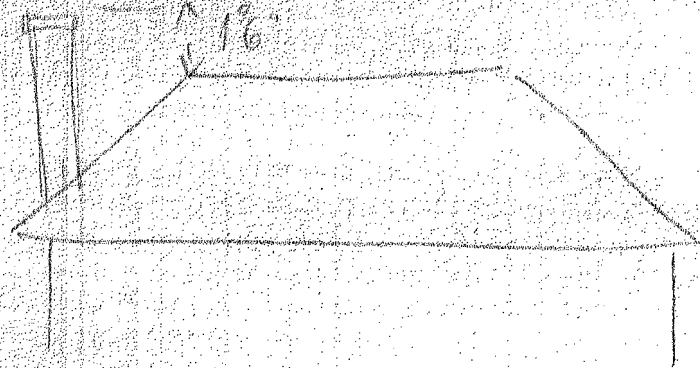
Skorstenspiens Højde over Tagryggen skal være:

for vide Skorstene mindst 1 Alen; for snævre Skorstene mindst  $1\frac{1}{4}$  Alen, naar Skorstenen ligger 20 Alen eller derover fjernet fra Bygninger med Tag af Rør, Straa eller lige saa let antændeligt Materiale, og 2 Alen, naar denne Afstand er mindre end 20 Alen eller selve Bygningen er tækket med Spaan.

Naar Røben paa en vid Skorsten er mindst 2 Alen høj over Tagryggen, er det tilladt at sammentrække de overste  $\frac{3}{4}$  Alen, saaledes at Udgangsaabningen indskrænkes til  $1\frac{1}{4}$  Murstenslængde eller 11 Tommers Kvadrat.

Enhver Skorsten skal rage mindst 1 Alen over Tagryggen af en med Rør, Straa eller lige saa let antændeligt Materiale tækket Bygning, hvis Afstand fra Skorstenen er under 10 Alen.

For ethvert Kaffelovnsrør, der indledes i en snæver Skorsten, skal der i denne indmures en Jernbøsning med en indvendig fremspringende Rand, saaledes at Randen forhindrer Enden af Kaffelovnsrøret fra at trænge ind i Skorstenen.



## § 33.

For lukkede Ildsteder (Kønsurer og andre Køgeindretninger med lukket Indsyring), Jernovne og Kaminer gælde følgende Regler:

- 1) Kønsurer, Kaminer og Jernovne maa ikke komme Trævært nærmere end 8 Tommer, hvilken Afstand for Døne af Porcellæn, Ser eller Murvært dog indskrænkes til 4 Tommer.
- 2) Rørene fra de nævnte Ildsteder blive altid at holde 8 Tommer fra Trævært, skulle føres ind i en Skorsten og maa ikke passere Rum, hvori Foder eller andre lige saa let antændelige Stoffer opbevares.
- 3) Kønsurer kunne sættes paa Bjælkelag, naar deres Bund er fjernet mindst  $4\frac{1}{4}$  Tomme fra Gulvet og dette er gjort uantændeligt under dem.
- 4) Jernovne skulle staa paa en Fod af Mur eller en Jernfod, der, for saa vidt den ikke er udmuret, skal være aaben; er der Rist i Dørens Bundslade, skal der være Afstøffe i Foden, og denne skal være udmuret samt staa paa en Jernplade eller Zinkplade, der gaar lidt frem for Foden.
- 5) Kaminer kunne sættes paa Bjælkelag og skulle være udmurede med et dobbelt Lag Mursten, lagte i Forbundt paa Fladen.
- 6) Foran Kønsurer og Kaminer i disse hele Udstrækning skal Gulvet bestaa af eller være belagt med uantændeligt Materiale i en Bredde af 12 Tommer. Foran Kaffelovne skal det uantændelige Materiale strække sig mindst 6 Tommer til hver Side af Døren og kan afrundes mod begge Ender, dog at Bredden foran selve Kaffelovnsdøren skal være 12 Tommer.

- 7) Rum, hvori Luft opvarmes til andre Rums Forsyning med varm Luft (Varmelamre) skulle have Gulv af uantændeligt Materiale og Vægge af Mur; Loftet derover skal være af Mur eller af Jern og Mur.
- 8) Rum, hvori Kedler til Varmeledningers Forsyning med Damp eller varmt Vand anbringes, skulle have uantændeligt Gulv og Vægge af Mur; Loftet derover skal være af Mur eller af Jern og Mur, med mindre Kedlen er fjernet mindst 2 Alen fra Loftet, i hvilket Tilfælde dette kan være af Træ, røret og pudset. Over Fyrpladsen skal Loftet, hvis det ikke er af Mur eller af Jern og Mur, og dets Højde over Risten er mindre end 4 Alen, være røret og pudset og derhos beskyttet af en i mindst en Tommes Afstand fra det ophængt Metalplade, der skal gaa mindst en Alen til hver Side udenfor Fyrdøren og være mindst 3 Alen bred.
- 9) Ledninger for opvarmet Luft fra Varmelamre skulle være af  $\frac{1}{2}$  Stens Mur eller  $1\frac{1}{2}$  Tomme tyk Monier (Cement og Jern).
- 10) Ledninger for Damp eller varmt Vand skulle være af Metallrør og holdes mindst 2 Tommer fra Træværk; hvor Rørene passere gennem Træbjælkelaag eller Trævæg, skal Rummet mellem Rørene og Træværket udfyldes med fast og uantændeligt Materiale.
- Slanke- eller Stikkorstone, anlagte paa Træ-Bjælkelaag, samt vandrette Støfstenrør, hvilende paa Loftet, saavel som Ildsteder umiddelbart under Stænge, Tag af Straa eller andet ildfængende Materiale forbydes afdeles.

§ 34.

Alle større Ildsteder, saafom i Brænderier, Bagerier,



eller beklædt med andet uantændeligt Materiale.

eller beklædt

Alle større Ildsteder

skal være umiddelbart over

§ 33

Grundlovscommission

kan den vedtages

findes ikke i København eller  
Roskilde

Bræderstillerum med Stole eller Bygler

Byggerier, Sæbesyderier og Fabrikker, skulle, for saa vidt deres Mængde er saa stor, at den af Bygningskommissionen antages at ville blive til Besvær for de tilgrænsende Ejendomme, have Skorsten af en Højde af mindst 35 Alen over Jordfladen, hvorhos Skorstenen bør gives en forholdsmeetsig Vidde og Murtykkelse og opføres lodret uden at trækkes i Vinkel paa Stel.

§ 35.

Køller skulle rundt om være af Grundmur af brændte Sten, mindst  $8\frac{1}{2}$  Tomme tykke, og hvælvede. Grisen skal overalt være af den nævnte Tykkelse og Kollen være forsynet med Flager af Metal eller brændt Køllesten, saa at alt i, ved eller omkring Kollen bliver af Mur eller Metal, og skulle alle i Køller værende Lemme og Døre være Jern og anbragte i Jernramme med Fals og til enhver Tid kunne lukkes forvarligt.

Under ovennævnte Køller skal ikke være indbefattet saadanne Indretninger, der kun anvendes til Husbrug, naar disse ere anbragte i Bygninger, der ere sjerneede mindst 50 Alen fra nærmeste Bygninger og ere belagte med ildfast Tag; endvidere saadanne, der til samme Brug anbringes i selve Skorstenen.

§ 36.

Løfter maa ikke bestaa af Papir eller Væred udspændt under eller mellem Bjælkerne.

§ 37.

Skillerummene i en Bygning skulle enten være af Grundmur, Mur- og Bindingsværk, Planker eller dobbelte Bræder. Anvendes Planker eller dobbelte Bræder til Skillerum, skulle de være mindst 2 Tommer tykke og uden for denne Tykkelse have Kalkpuds paa begge Sider.

Skillerum, der fra neden af staa over hverandre

gennem flere Etager, kunne af Bygningskommissionen fordres af Grundmur eller af Mur- og Bindingsværk. De Skillerum, der i Kælderen ere Støtter for 2 eller flere Etagers Skillerum af Grundmur eller Mur- og Bindingsværk, skulle selv være af Grundmur, mindst 1 Sten tykke.

Skillerum, der ikke adskille Beboelsesrum, kunne udføres som enkelte Brædevægge uden Kalkpuds eller af Lægter.

Trappeskillerum skulle enten være af Grundmur eller af Mur- og Bindingsværk.

#### § 38.

Beboelsesrum maa kun indrettes paa Loftet, naar Tagfraeningen er forsynet med Forskaling og Puds eller Paneling og der er sørget paa forsvarlig Maade for at tilvejebringe fornøden Luft og Lys.

#### D. Bestemmelser vedrørende de sanitære Forhold.

#### § 39.

Ingen ny Bygning maa paabegyndes, forinden der paa Bygningens Grund er tilstrækkeligt for Sundheden uskadeligt Drilleband eller Brugen af saadant paa anden Maade er sikret, samt at Sogneraadet har meddelt Bestemmelse om, i hvilken Højde over det omliggende Jordsmøn den paagældende Bygning bør lægges, og godkendt den Maade, hvorpaa Vandafløbet paa Ejendommen er ordnet saavel for bemeldte Ejendom som i Forhold til de omliggende Arealer.

Hvor Rendestenen fra en Bygning ledes gennem selve Huset, skal Ledningen for Fremtiden bestaa af et lukket Rør af Metal eller glaseret Ler. Dette finder dog ikke Anvendelse paa Ledninger gennem aabne Porte.

Waaninghus!

Gaard! heller ubebygget  
areal

Af en Ejendom maa ikke bebygges med end den  
del af arealet. Det ubebyggede areal maa ikke i  
noget Retning have mindre Udstrækning end 4 Alen, og i

Sundhedsloven

§ 40.

Det til et Waaningshus hørende ubebyggede Areal maa i intet Tilfælde være mindre end det bebyggede, og enhver Gaard, ud til hvilken der anbringes Vinduer fra Bærelser eller Køkkener, (og som til alle Sider er eller ved Tilbygning, være sig fra Ejerens eller Naboernes Side, kan blive indesluttet af Bygninger) skal i det mindste indeholde 100 □ Alen ubebygget Areal og maa ikke i nogen Retning have en mindre Udstrækning end 4 Alen. I Bygninger, som indrettes til Beboelse i flere end to Etager, blive de Arealer, som ifølge foranstaaende For- skrift skulle være ubebyggede, at forege med  $\frac{1}{4}$  af den paagældende Bygnings Areal for hver Etage, som denne indeholder mere end foranført. Hvor ved nuværende Bygninger det ubebyggede Areal eller Gaardspladsen allerede er indskrænket til et mindre Areal end anført, maa Bygningen ikke forhøjes — hverken ved Paabygning eller Ombygning —, ej heller det ubebyggede Areal formindskes undtagen i det Tilfælde, hvor en Del af samme (sefter § 15) afgives til det offentlige.

§ 41.

Enhver Ejer er, for saa vidt ikke andet er hjemlet ved Overenskomst eller Hævd, pligtig til at lede Tag- dryppet og andet Vandafløb fra sin Ejendom paa sin egen Grund, saaledes, at det ikke paa noget Sted har Fald paa Naboens Grund eller Bygning, hvorhos han skal give det behørigt Afløb, saa at Naboejendommen ikke derved beskadiges.

§ 42.

Ingen til Beboelse eller andet stadigt Ophold bestemt Kælder maa anbringes, forinden der er sørget for, at Grundvandet erholder tilhørligt Afløb. Enhver saadan Kælder skal til Bjælfelagets Underkant have mindst 2

Alens Højde over den tilgrænsende Jordlinies højeste Punkt og indrettes saaledes, at Vys og Luft erholder tilbørlig Afgang til samme.

## § 43.

Enhver Stueetage, som for Fremtiden indrettes til Beboelse, skal, naar der ikke under samme findes Kælder, have sit Gulv hævet i det mindste 6 Tommer over højeste Jordlinie.

## § 44.

Ingen Beboelseslejlighed maa være under  $3\frac{1}{2}$  Alens Højde, denne regnet fra Gulv til Loft.

I nye Huse maa Høiden ikke være under 4 Alen.

## § 45.

Ingen Bygningsfide, der vender mod Gade eller Vej eller imod anden Mand's Grund, maa overstryges med ublandet Kalk. Stødt Glas maa ikke bruges ved Bygningernes Afspudsning.

## E. Andre Bestemmelser.

## § 46.

I Bygninger, som opføres af Grundmur, skal Formuren, saavel til Gade som til Gaard, have mindst følgende Murtykkelse: i den øverste Etage 1 Sten, i den nedensfor værende Etage  $1\frac{1}{2}$  Sten, i de 2 paafølgende Etager 2 Sten, og enhver nedensfor liggende Etage skal der gives et Tillæg af  $\frac{1}{2}$  Sten. I disse Mure kunne Binduer anbringes med 1 Stens Brystblendinger. Binduesaaabningernes Bredde i udvendigt Maal maa tilsammen ikke overstige  $\frac{2}{3}$  af Bygningens Længde.

Murtykkelsen i Endemure, de saakaldte Gavle, skal være mindst en Sten over Tagbjælkelaget samt i den

øverste Etage, og i de nedenfor liggende Etager mindst  $1\frac{1}{2}$  Sten med Blendinger af 1 Stens Mur. Pillerne maa i saa Fald ikke have under 17 Tommers Bredde og skulle forbindes med Buer. Bredden af Blendingerne maa ikke være over  $3\frac{1}{2}$  Alen. Som en Etage betragtes enhver Stæbe, som er 2 Alen høj over Jordsmønet, og enhver med grundmuret Kvist forsynet Taglejlighed, dog at Murtykkelsen kan behøve at forøges for Kvistens Længde.

Med Hensyn til de i dette Reglement fastsatte Murtykkelser er en Mursten stedsvis regnet at have en Længde af  $8\frac{1}{2}$  Tommer.

## § 47.

Bed Opførelse af nye eller Nedbrydelse eller Hovedreparation af ældre Bygninger, som ere beliggende ved Gade eller Vej, skal anbringes Plankeværk eller anden Indhegning og i øvrigt træffes de Foranstaltninger, som af Politiet findes nødvendige til Forebyggelse af Ulempe for forbipasserende, ligesom Indhegningen, naar Politiet finder, at den ikke længer er nødvendig, straks maa borttages og den indhegnede Plads ryddeliggøres.

Naar der til et Bygningsforetagendes Udførelse udfordres Stilladser, Søbebroer, Afslivninger m. m., skulle disse have tilstrækkelig Styrke, anbringes rettelig samt benyttes af duelige og paalidelige Folk. Foretages Udgravning til en Bygning, der er saa nær ved en Naboejendom, at det kan forårsage Skade paa denne, paahviler det den, der bygger, at foretage og bekoste fornøden Afslivning og træffe de øvrige Foranstaltninger, der af Bygningsinspektøren maatte udkræves for at sikre Naboejendommen.

## § 48.

Enhvert Bygningsarbejde skal udføres paa forsvarlig

Etage!



Maade, og dertil skal anvendes gode og paalidelige Materialier. Befindes dette ikke at være Tilfældet, bør Bygningskommissionen forbyde Arbejdets Fremme.

## § 49.

I de Bydele, hvor Sogneraadet har indført Husnummere, paahviler det i Fremtiden Ejerne at forsyne deres Ejendomme med fortløbende Nummere. Nummerpladerne skulle være af en af Sogneraadet godfendt Model.

## § 50.

Bestemmelserne i nærværende Reglement komme, for saa vidt de ikke udtrykkelig tilkendegive sig som anvendelige ogsaa paa allerede opførte Bygninger, kun til Anvendelse ved Opførelse af nye Bygninger og paa Tilbygninger til ældre Bygninger, samt, ved Ombygning af ældre Bygninger, paa de Dele af samme, der ere Genstand for saadan Ombygning.

Hvilket herved bringes til almindelig Kundskab.

Justitsministeriet, den 2den Januar 1899.

Rump.

V. Krarup.

Jeg som Regneraadet agter først over at undersøge  
hvilket de vil ved Henset til den fornævnte Kalkflise

Bygningen (?)

At man i Bygningen har brugt  
det, som de holder tilbørlig vedlig.  
Det anbefales, at søge holde Regneraadet af  
Næstbetsmanden i en saadan Henset, at Tegningerne ikke  
gælder for Forlovet eller Gælden.